



2017

春号

No.76

健保だより



平成29年度予算が
承認されました。

みなさんの健康が健保財政の基盤です
新規の保健事業を実施します

P2・3

健保組合の新規事業、始まります。

- ①被保険者への特定保健指導
- ②被保険者への禁煙外来の補助

P4・5

UACJ健保からのお知らせ

- ・健康診断／人間ドック
- ・整骨院・接骨院の正しいかかり方

P6

「被扶養者異動届」の
提出をお忘れなく!

P7

いろいろ役立つ!
UACJ健保Webサイト

暮らしに役立つ情報をお届けします!

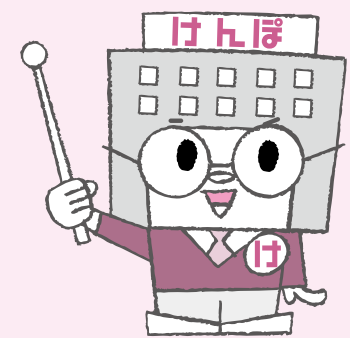
P8

増え続ける健康保険組合の負担

平成29年度の予算収入は、基盤となる保険料収入が35億円(平成28年度と同額)となった一方で、支出面では高齢者のための納付金やみなさんの医療給付費等の増加により、繰入金を除いた経常収支では**2億4,000万円のマイナス**となりました。

健康保険組合は、65～74歳の医療費となる「前期高齢者納付金」、75歳以上の医療費となる「後期高齢者支援金」として、保険料収入の約5割を国へ拠出しています。そのうち、後期高齢者支援金は、当初は加入する人数に応じて負担をしていましたが、平成22年度途中から段階的に各健康保険組合の総報酬額に応じて負担するしくみが導入されました。これを「総報酬割」といい、平成29年度からは全面的に総報酬割となります。この結果、当健康保険

組合の負担も増加しています。
また、介護保険についても、8月から総報酬割が導入される予定で、介護納付金の増加が見込まれるため、収支では**3,900万円のマイナス**となりますが、繰入金で対応します。
今後も、健康保険組合はみなさんの健康管理・健康づくりをサポートして医療費抑制に取り組み、より効率的な事業運営に努めていくことが必要になります。みなさんのご協力をよろしくお願いいたします。

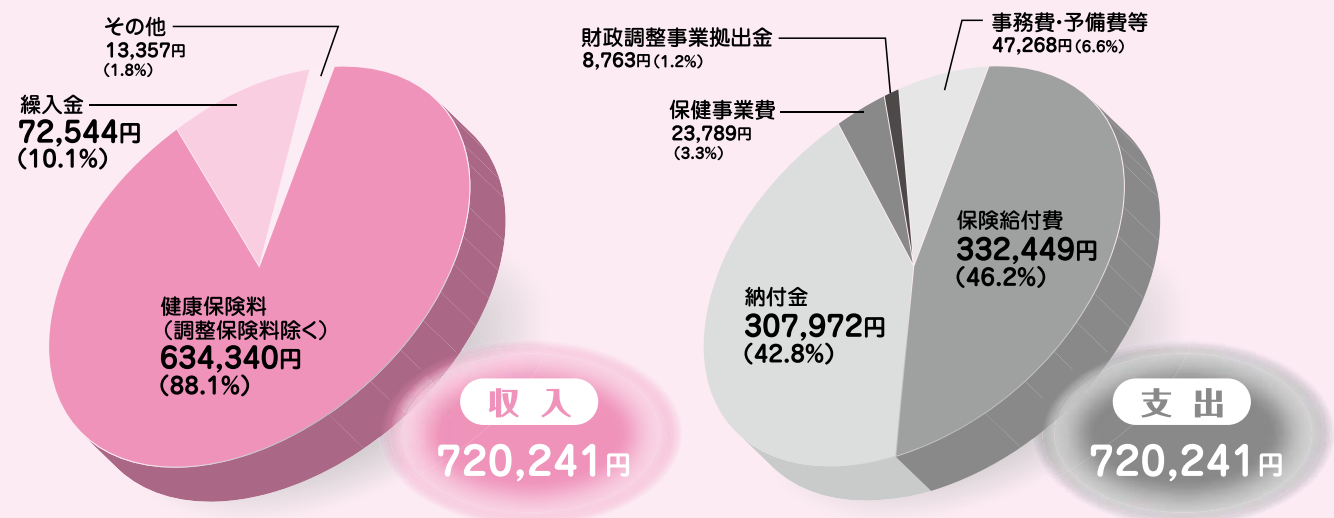


去る2月8日に開催された第187回組合会において、平成29年度の予算が承認されましたので、その概要をお知らせします。

平成29年度 予算のポイント

- 健康保険料率を96/1000のまま据え置き
- 高齢者納付金は微減(17億円→16億7,700万円)
- 保健事業は、前年度の保健事業を継続実施のうえ、新規事業として、被保険者への「特定保健指導」、「禁煙補助事業」を実施(詳細はP4・5)

平成29年度の健康保険予算を被保険者1人あたりでみると (%)は総額に対する比率



健康保険 予算概要

収入		支出	
科目	予算額(千円)	科目	予算額(千円)
健康保険料	3,453,980	保険給付費	1,810,184
国庫負担金	784	法定給付費	1,734,009
調整保険料	47,715	付加給付費	76,175
繰入金	395,001	納付金	1,676,905
財政調整事業交付金	16,001	前期高齢者納付金	884,786
雑収入等	8,229	後期高齢者支援金	735,001
合計	3,921,710	病床転換支援金	10
		退職者給付拠出金	57,088
		老人保健拠出金	20
		保健事業費	129,530
		財政調整事業拠出金	47,715
		事務費	83,063
		還付金	310
		営繕費	12,500
		連合会費	2,234
		雑支出	351
		予備費	158,918
		合計	3,921,710

健康保険予算編成の基礎となった数値

- 被保険者数……………5,445人
- 被扶養者数……………6,153人
- 保険料率……………96/1000 (うち特定保険料率 45.977/1000)
- 平均年齢……………42.53歳
- 扶養率……………1.14人

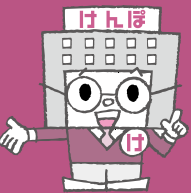
※被保険者1人あたりの予算はP3グラフをご覧ください。

介護保険 予算概要

[保険料率は13/1000を据え置き]

収入			支出		
科目	予算額(千円)	被保険者1人あたり(円)	科目	予算額(千円)	被保険者1人あたり(円)
介護保険料	300,517	99,840	介護納付金	339,469	112,780
繰入金	39,251	13,040	介護保険料還付金	301	100
雑収入等	2				
合計	339,770	112,880	合計	339,770	112,880

介護保険制度は、40歳以上の全員が被保険者となる強制加入の公的な社会保険です。



被保険者の方は「動機付け支援」を実施します!

特定保健指導の流れ

すべて無料です!



- 1 職場を通じ、「動機付け支援」の対象者に連絡をします。
- 2 外部委託の専門職(保健師・管理栄養士)による指導を受けます。栄養・運動・休養など、さまざまな観点から、個人の特性にあったアドバイスがもらえます。
- 3 アドバイスをもとに、各自で生活習慣改善に取り組みましょう!
- 4 6ヵ月後に、目標・行動計画の達成度を確認し、その後も継続できるよう応援します。

Q. どうして受けたほうがいいのですか?

A. 深刻な病気になる前に、病気の芽をつんでおくためです!
 将来病気になる可能性の高い方に、早めにアドバイスをすることで、病気になるのを未然に防ぎたいと考えています。

特定保健指導は、病気を防ぐ絶好のチャンスです。

パート2

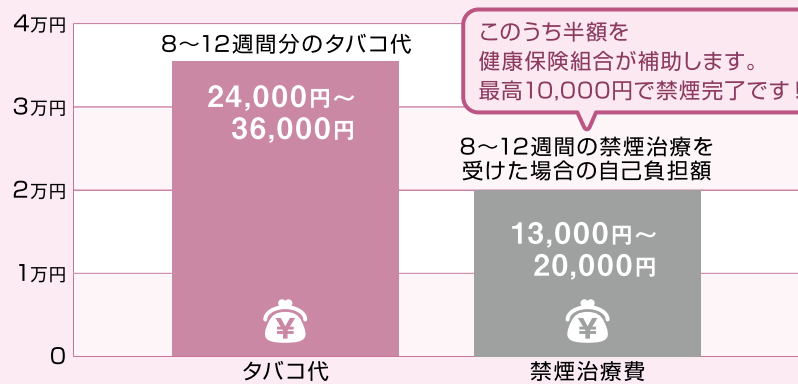
禁煙外来への補助

平成29年秋から実施予定!

対象:被保険者のみなさん

健康保険組合では、禁煙の意志がある方に、禁煙外来で処方される治療薬「チャンピックス」を使った禁煙方法を推進します。
 なお、詳細が決まりましたら「健保ニュース」等でお知らせいたします。

よ〜く考えてみよう! タバコ代と禁煙外来治療費、どっちが高い!?



「チャンピックス」ってなに?

飲み薬で、禁煙によるニコチン切れ症状を軽くしたり、タバコを吸いたいという気持ちを抑えたりする効果があります。医師のアドバイスに従って、約12週間服用しながら禁煙を目指します。

チャンス!

当健康保険組合が半額補助!
 「自己負担分の半額」を補助します(上限は10,000円)

あなたの最寄りの禁煙外来は、
 右記のWEBサイトで確認できます。

ファイザー製薬「すぐ禁煙.JP」禁煙外来・医療機関検索
<http://sugu-kinen.jp/search/> **すぐ禁煙.JP** 検索

パート1

特定保健指導

対象:被保険者のみなさん

★巡回主婦健診を受診の方は従来通り継続します。

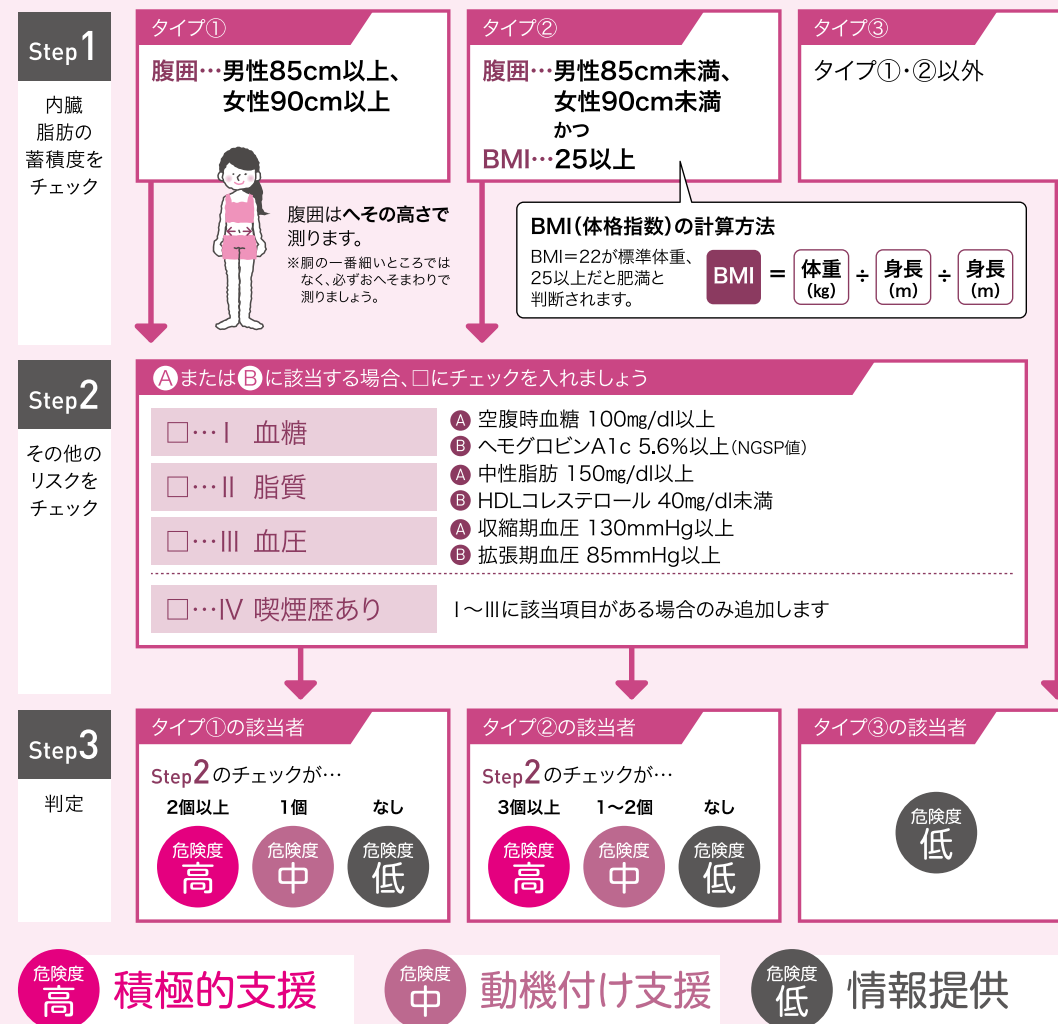
「特定保健指導」ってなに?

特定健康診査(特定健診)の結果から、動脈硬化、糖尿病などの生活習慣病の発症リスクが高い方を対象に、食事や運動などの生活習慣を見直すサポートを行います。

「特定健康診査」ってなに?

40~74歳の方を対象に行う、メタボリックシンドローム(内臓脂肪型肥満)を早期発見するための健康診断。腹囲、血圧、血液などを調べます。
 ★40歳以上の被保険者の場合、職場で受ける定期健診項目の中に特定健康診査が含まれています。

特定保健指導の対象者の判断基準



特定保健指導の対象者です!

ご家族(被扶養者)が就職などをされたら「被扶養者異動届」の提出をお忘れなく!

春は異動の多い時期です。ご家族に次のような変化があった場合は、すみやかに**保険証の返却**と「**健康保険被扶養者異動届(減)**」を提出してください。

<p>1 就職し、勤務先の健康保険の被保険者になった</p> 	<p>2 パート・アルバイト等で、勤務先の健康保険の被保険者になった</p> <p>以下をすべて満たす人は、勤務先で被保険者になります。</p> <ul style="list-style-type: none"> ●従業員501人以上の事業所で働く短時間労働者 ●1週間の所定労働時間20時間以上 ●勤務期間1年以上 ●月額賃金8.8万円(年収106万円)以上 ●学生ではない <p>※500人以下の事業所でも、労使の合意に基づき、被保険者となる場合があります。</p> 
<p>3 夫婦共同扶養(共働き夫婦それぞれが被保険者)の場合で、配偶者の収入が被保険者の収入を上回る</p> <p>※収入の多い被保険者の被扶養者になります</p> 	<p>5 別居している被扶養者への仕送りをやめた/被扶養者の収入より少なくした</p> 
<p>4 年収が130万円*(月額108,333円)以上、または被保険者の年収の1/2を超えた</p> <p>※60歳以上および障害年金受給者は180万円以上</p> 	<p>7 75歳になり、後期高齢者医療制度の被保険者になった</p>
<p>6 失業保険の受給(1日3,612円以上*)を開始した</p> <p>※60歳以上は5,000円以上</p> 	<p>8 離婚をした</p>

みなさまから毎月徴収している保険料の一部は、高齢者医療制度のために拠出しています。拠出金の計算については、加入者(被保険者・被扶養者)の人数が影響するしくみになっています。本来被扶養者でない方が加入したままになっていると、ムダな拠出金が増えてしまい、みなさまの保険料負担が増えることになってしまいます。

みなさまの保険料負担が適正なものとなるよう、ご協力をお願いします!



女性の方へ

からだの再点検! **無料で**
健康診断は必ず受けましょう

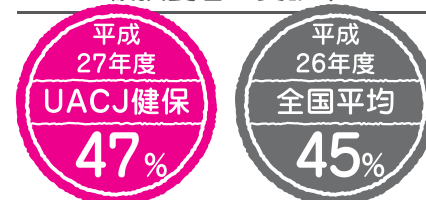
巡回主婦健診

例年どおり、民間の代行機関である「あまの創健」に委託し、実施していきます。ご自身の健康管理のため、健診は毎年受けてください。

対象者

- 被保険者(女性) ○被扶養配偶者(女性)
- 任意継続被保険者(女性)
- 40歳以上の被扶養者(母・姉・妹などの女性)
- 40歳以上の任意継続被扶養者(母・姉・妹などの女性)

被扶養者の受診率



※全国にある健康保険組合の被扶養者の全国平均の受診率

任意継続被保険者



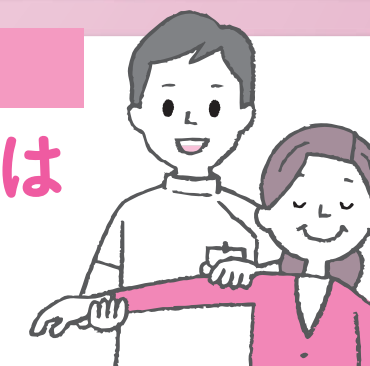
男性の方へ

人間ドックを受けましょう

最寄りの医療機関やかかりつけの病院で、「人間ドック」を受診していただくと、**健保補助25,000円**を上限に消費税別の7割分を補助します。

整骨院・接骨院(柔道整復師)の正しいかかり方

健康保険が使えるケースは**限定**されています!



健康保険が使えるケース

- 業務上・通勤災害以外で、
- 打撲 ●捻挫
 - 骨折 ●脱臼
- (いわゆる肉離れを含む)

骨折・脱臼は、応急手当を除き医師の同意が必要です

健康保険が使えないケース

- ①日常生活や老化からくる慢性的な肩こり、内科の病気による腰痛・頭痛
 - ②第三者行為(交通事故・けんか・酔っ払っての事故など)による傷害への施術
 - ③外傷性による捻挫・打撲・脱臼などが治った後のマッサージ(症状の改善が見られない「常態化への施術」)
 - ④病院で治療しながらの同時期同部位への施術
 - ⑤スポーツによる障害の施術中にも関わらず、さらにスポーツ等による新規施術を受けている場合、前の部位の施術に関しては、「常態化への施術」とみなします
- ※上記①～⑤に関しては全額自己負担となり、後日、施術料を請求する場合があります。ご注意ください。

柔道整復師に健康保険でかかる時のルール

- 負傷の原因を正しく伝えましょう
- 「療養費支給申請書」の内容をよく確認し、氏名等を自筆で記入しましょう
- 領収証は必ずもらって保管しましょう

当健康保険組合では、整骨院や接骨院に1か月に15日以上通院している方を対象に、アンケート調査を実施しています。不適正な施術を受けていたり、誤った請求をされている場合には、改めて医療機関できちんとした治療を受けていただく取り組みをしています。「医療費を正しく使う」ことを目的とした調査ですので、ご理解ご協力をお願いいたします。

いろいろ
役立つ!

UACJ健康保険組合の Webサイト

UACJ健康保険組合

検索

または <http://www.uacj-kenpo.or.jp>

みなさまのすこやかな生活のために、ぜひご利用ください!

- ご家庭のパソコンやスマホから、情報をいつでもチェックできます。
- 申請用紙をダウンロードし、記入例を見ながらカンタンに書類が作成できます。
- 「健保だより」のバックナンバーを読むことができます。

体系的に
知りたいときは
こちらから

「健保だより」バックナンバーはこちら
保健のPR
機関誌
「健保だより」
の発行

パスワード
入力

バック
ナンバー
で閲覧
できます

オトクに
旅行に
行きたい!

保険証が
見つからない!

結婚
しました!

もうすぐ
出産です…

入院
することに…

申請書の
ダウンロードと
記入例の確認は
こちら

「健保だより」バックナンバーはこちら

保健のPR
機関誌
「健保だより」
の発行

パスワード
入力

バック
ナンバー
で閲覧
できます

オトクに
旅行に
行きたい!

保険証が
見つからない!

結婚
しました!

もうすぐ
出産です…

入院
することに…

申請書の
ダウンロードと
記入例の確認は
こちら

「健保だより」バックナンバーはこちら

保健のPR
機関誌
「健保だより」
の発行

パスワード
入力

バック
ナンバー
で閲覧
できます

オトクに
旅行に
行きたい!

保険証が
見つからない!

結婚
しました!

もうすぐ
出産です…

入院
することに…

申請書の
ダウンロードと
記入例の確認は
こちら

今後とも、みなさまのご理解とご協力をいただきながら、
健康保険組合の充実に向けて邁進していきます。よろしくお願いいたします